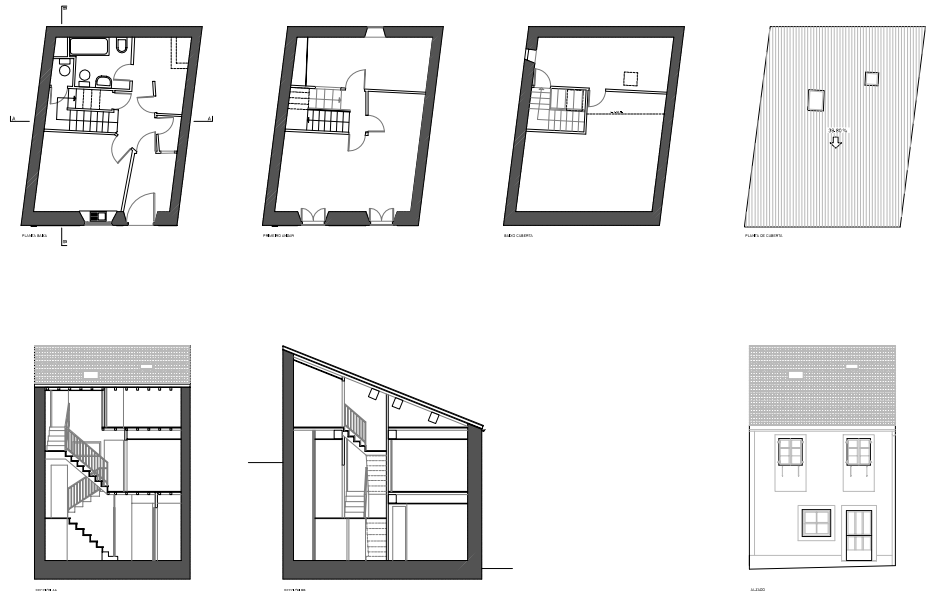
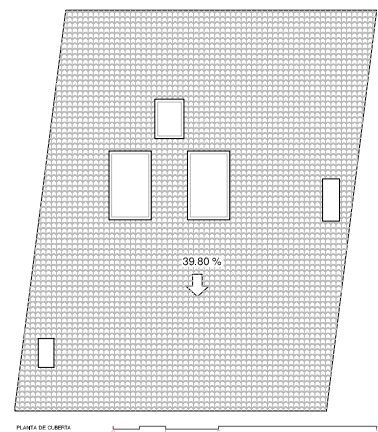
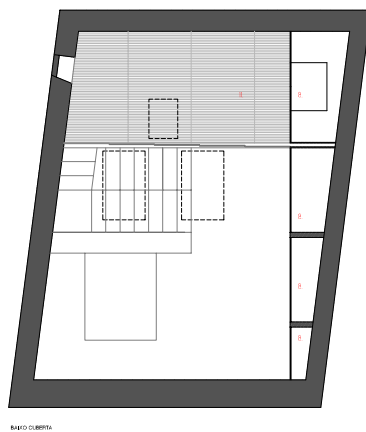
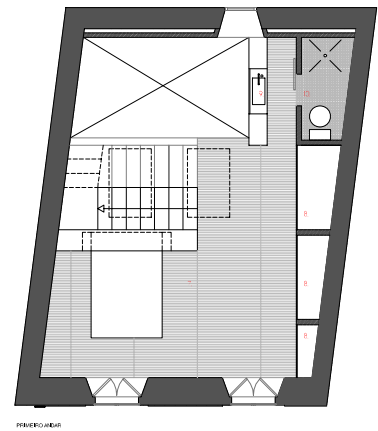
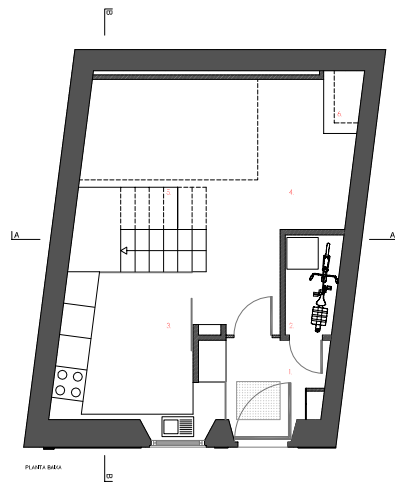
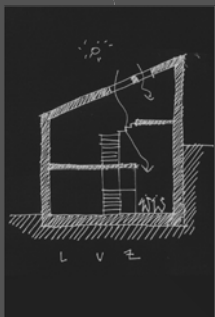


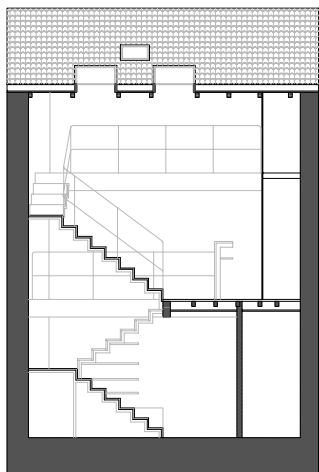
Esta obra atópase en Santiago de Compostela, no rúa Espírito Santo, número 57. Debido á gran deterioro que presentaba esta peza arquitectónica, procedeuse á súa enteira reconstrución e rehabilitación. Trátase dun solar entre medianeiros, de apenas 35 m², que tamén está rego na súa parte posterior, xa que existe un forte desnivel. Así pois, un dos primeiros obxectivos era acadar unha maior entrada de luz. Chegouse á acordo de que esta atravesar totalmente o espazo e se convertera no verdadeiro eixo vertebrador do proxecto. A continuación amósase o levantamento do seu estado previo:



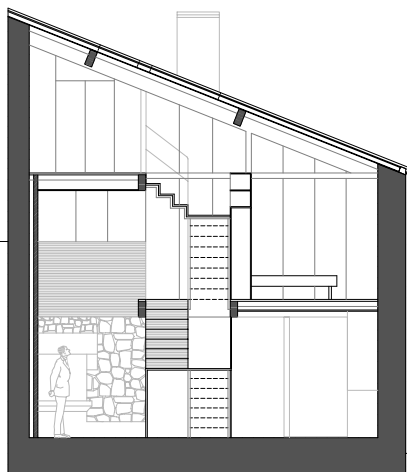
En canto á disposición dos estancias, estábamos condicionados pola propia normativa que nos obrigaba a manter a escaleira na mesma posición e con idéntico desnivel. Asemade, existía outro condicionante programático: tratábase de resolver unha vivenda, pero coa particularidade de que lo ser habitado por unha única persoa.

1. vestíbulo 2. rocha 3. coxino 4. estar 5. biblioteca 6. loiroira 7. habitación 8. roupeiro 9. lavabo 10. aseo 11. fatoado

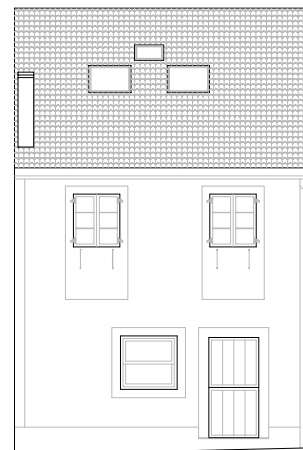




SECCION A



SECCION B

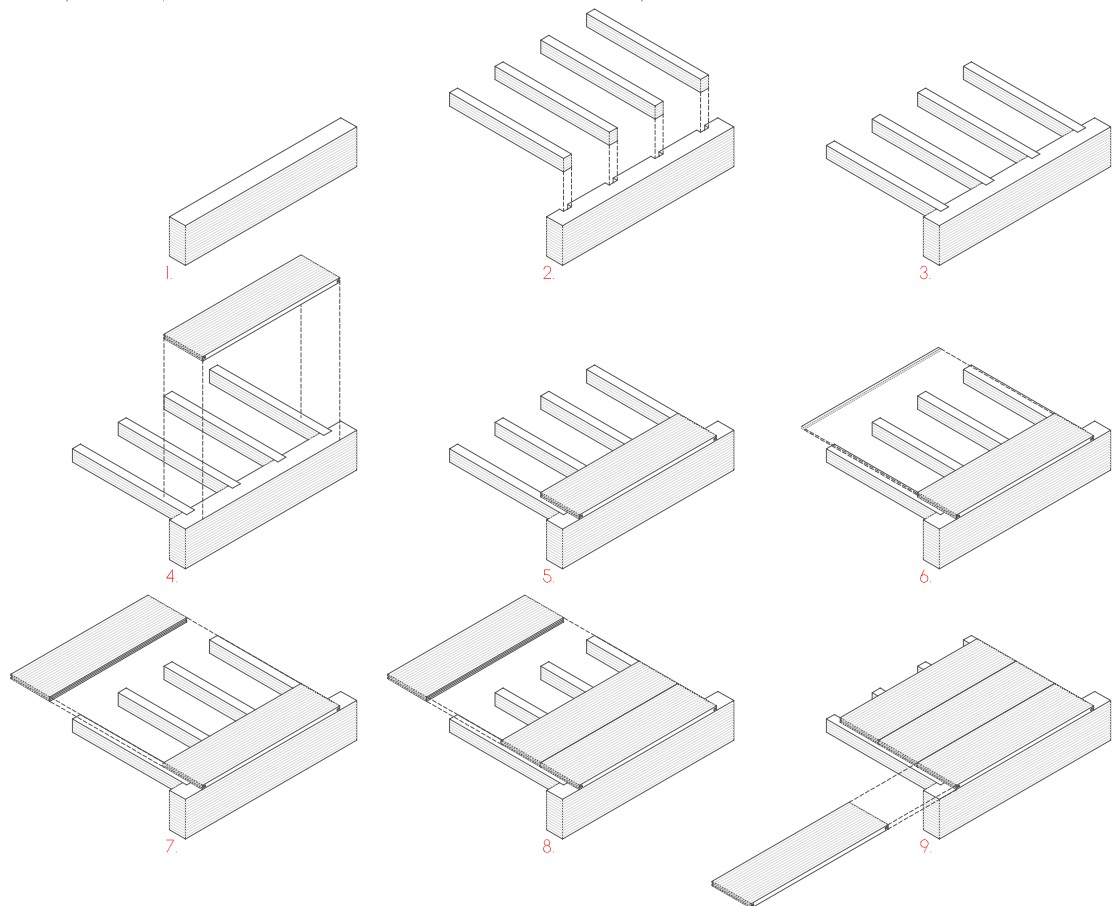


ALZADO

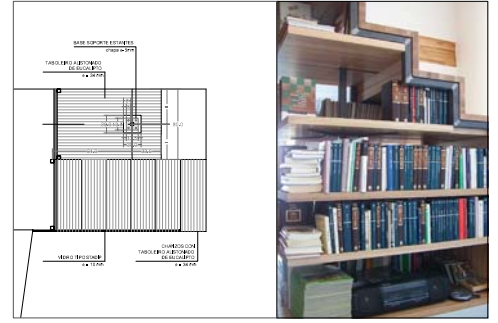
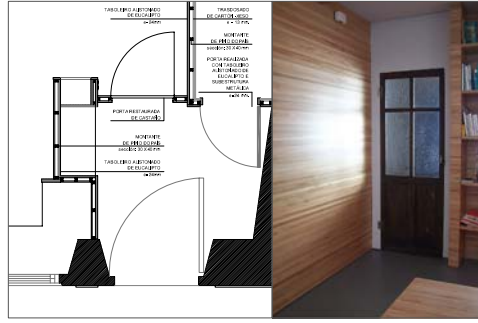
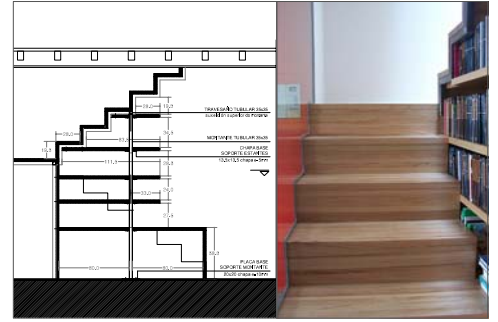


A madeira xoga un papel protagonista en toda esta construción, empezando pola propia estrutura. Neste eido, quixoselle sacar o máximo proveito ós distintos derivados da madeira de eucalipto.

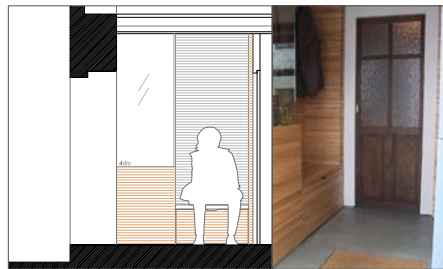
1. As vigas opóñense nos muros preexistentes de pedra e son de eucalipto laminado, cunha sección de 140 x 300 mm. 2. A continuación, cobríronse os pontóns, tamén de eucalipto laminado, de 70 x 100 mm, de sección. 3. Fíxose especial hincapié en gardar unha separación de intereixo de 400 mm. 4. A razón desta distancia ven motivada polo emprego de taboleiros alistonados de eucalipto, de 34 mm, de espesor, 350 mm, de ancho e unha lonxitude de 1.200 mm. (de aí o módulo de 400 mm, do intereixo). Xeralmente este produto comercialízase para a formación de chanzos das escaleiras, sen embargo, aquí emprégase como elemento estrutural do propio piso. 5. Consentes de que se trata dunha madeira nervosa, trátase pola cara inferior cun topaporos. Así mesmo, mecanízanse os taboleiros cun reborde de 12 mm e de 20 mm, de profundidade. 6. Nestes rebordes apróvetase para fixar cun parafuso a taboleiro a cada pontón. Igualmente, introdúcese unha lingueta de madeira laminada cun cordón de cola. 7. Deste xeito, vense encaixando os distintos taboleiros uns cos outros. 8. Pírestase especial atención a que haxa o máximo continuidade en todas as xuntas. 9. O acabado final realízase cun vinete de poliuretano.



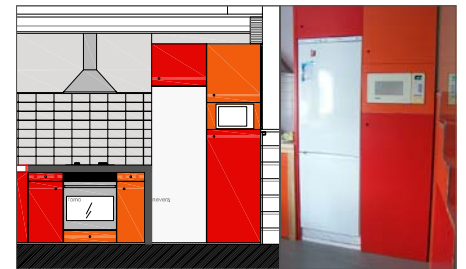
O taboleiro altonado de eucalipto non se empregou tan só como elemento estrutural, senón que se aproveitou en paramentos verticais, diversos mobles de obra e tamén na propia escalera, que por extensión serve de estante. O mesmo que a luz cenital percorre a totalidade do espazo, a madeira de eucalipto é a que nos acompaña en todos os estancos.



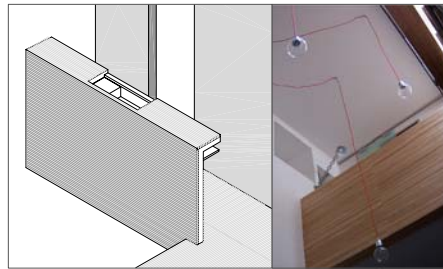
O emprego da madeira é unha constante en toda a vivenda, dende a estrutura ata os mobles. Estes elementos son os que axudan de forma decisiva a configurar o espazo, delimitar, unen relacionan distintos ámbitos de xeito sistemático.



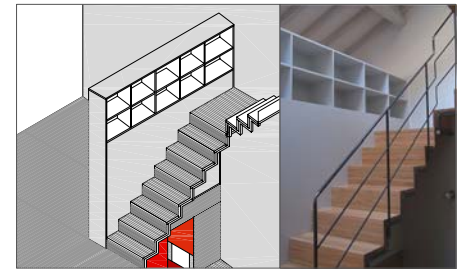
A vivenda recibenos cun banco executado co taboleiro altonado de eucalipto de 24 mm. Na súa parte inferior oculta un calzo que serve para gardar o calzado.



Os mobles de coziño realízanse con taboleiros de densidade media (dm) de 18 mm, lacados en laranxa e vermello. Adóptanse á xeometría espeiral do local, pero tamén os electrodomésticos que xa posúe o propietario.



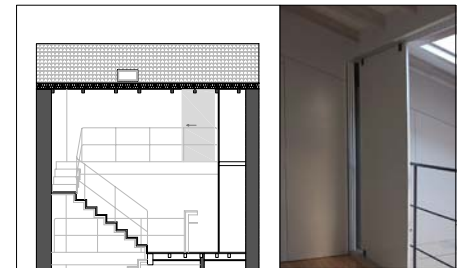
O trabazo de obra inrodábase encóstase nun mobile que se susenta cunha subestruturo metálica en forma de L, á cal se lixan os taboleiros de madeira.



Este mobile serve por unha banda de coberto do coma, pero tamén como estantería polo seu anverso, dando á escalera. Neste caso, a totalidade elixida para fixar o dm fan nun branco roto.



En canto á fronte deste roupero, condíbese como unha parede que vai dende o primeiro andar ata o lacado. A elección aluzha cor tenue como o branco roto serve para reforzar esta idea. Polo que respecta á súa construción, dicitr que se executa con distintos módulos de dm, tamén de 18 mm.



En previsión de poder empregar o baixo cuberto como unha habitación máis, construímosse ata cinco paneis correderos que serven para independizar, nun momento dado, esta peza. Os taboleiros de dm, lacados na mesma cor que o roupero, pódense recoller totalmente e quedan perfectamente ocultos.

